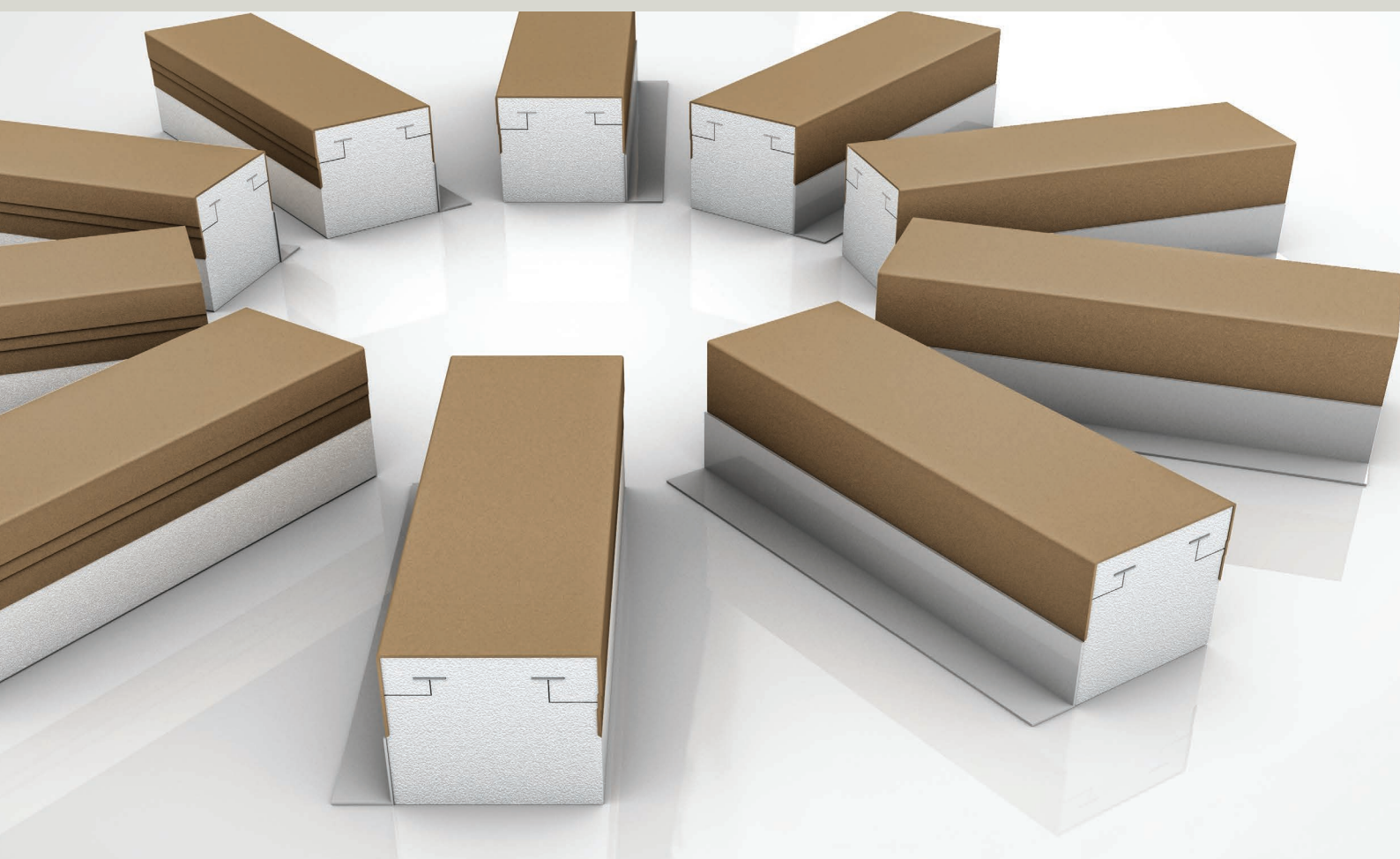


Austrotherm Atikový prvek



Pokyny pro použití

- ▶ Rychlá a snadná instalace
- ▶ Vhodný i pro pasivní domy
- ▶ Bez tepelných mostů

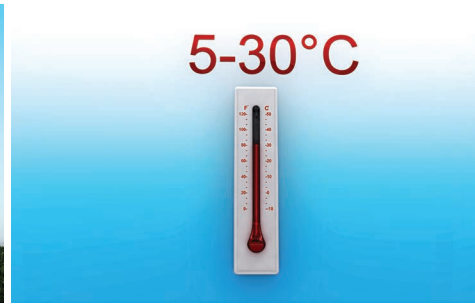


Izolujeme.
Ekologicky.



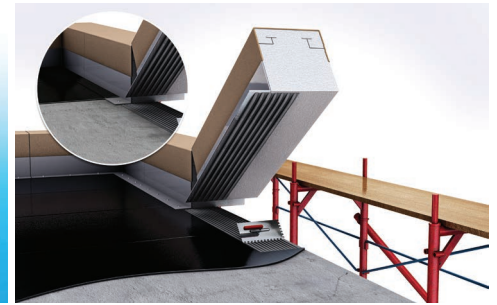
Skladování:

- ▶ Austrotherm Atikové prvky se dodávají na paletách.
- ▶ Ukládejte je bezpodmínečně na stabilní, rovný podklad.
- ▶ Chraňte před vlhkostí a vysokými teplotami!



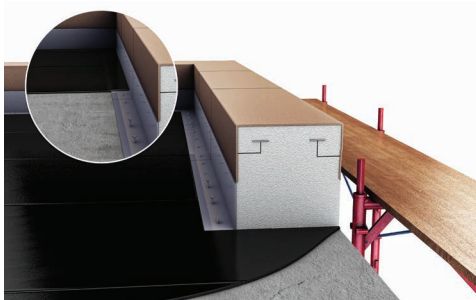
Teplotní rozsah pro zpracování:

- ▶ Pro zajištění dlouhotrvajícího přilnutí je nezbytné ohlídat správnou teplotu.
- ▶ Při zpracování včetně doby tvrzení produktů by se vnější teplota a teplota podkladu měla pohybovat v rozmezí +5 až +30°C.



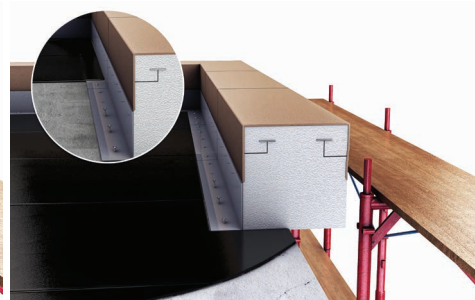
Upevnění:

- ▶ Atikový prvek lze upevnit výhradně na soudržný, bezprašný a odmaštěný povrch.
- ▶ Pokud se lepení provádí na stávající parozábranu nebo hydroizolaci, musí být zaručena její soudržnost s podkladem.
- ▶ V závislosti na materiálu podkladu se pro instalaci Austrotherm Atikového prvku používají různá lepidla (vhodné materiály naleznete níže).



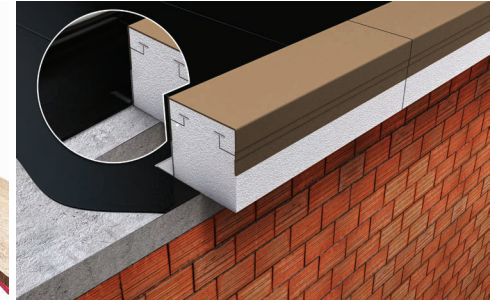
Varianta: Lepení v jedné rovině se zdívm:

- ▶ Pokud se lepení provádí na stávající parozábranu nebo hydroizolaci, musí být zaručena její soudržnost s podkladem.
- ▶ Mechanické upevnění Austrotherm Atikového prvku je potřebné, a to zvláště z důvodu namáhání větrem.



Varianta: Lepení s přesahem:

- ▶ Pokud se lepení provádí na stávající parozábranu nebo hydroizolaci, musí být zaručena její soudržnost s podkladem.
- ▶ Mechanické upevnění Austrotherm Atikového prvku je potřebné, a to zvláště z důvodu namáhání větrem.



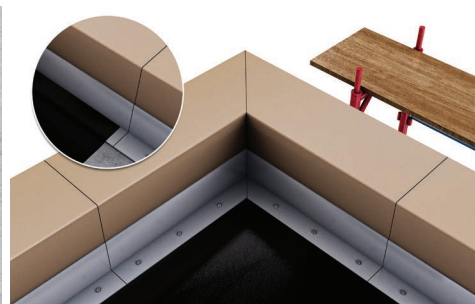
Varianta: Lepení s přesahem:

- ▶ Při instalaci Austrotherm Atikového prvku, jak je vidět na obrázku, musí být lepená nosná plocha (min. 50 %) větší než přesah (celková tloušťka ETICS).



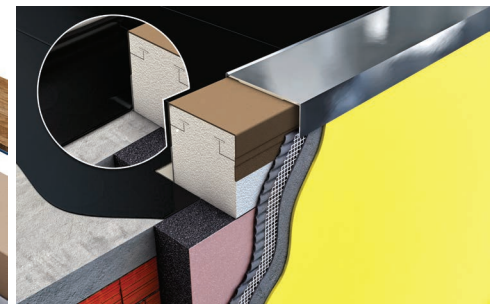
Spoje atikových prvků:

- ▶ Lepené povrchy musí zůstat čisté. Hladké povrchy je třeba zdrsňit. Po nanesení Austrotherm PU lepidla na spoje nebo PU pěny (dodané nebo doporučené společností Austrotherm) by se prvky měly do pěti minut slepit. Atikové prvky musí být zafixovány, aby nedošlo k jejich posunu. V případě použití PU pěny na spoj vnějšího rohu je doporučeno dočasné spojení diagonálním vrutem po dobu expanze pěny.



Mechanické upevnění:

- ▶ Mechanické upevnění do nosného podkladu se provádí přes PVC úhelník vhodnými zatlučovacími nebo šroubovacími kotvami.
- ▶ Při rozmístování kotevnicích bodů musí být dodržen odstup cca 20 cm od oblastí spojů a rozteč max. 70 cm mezi jednotlivými body.



Oplechování atikového prvku:

- ▶ Oplechování lze upevnit (např. šrouby s plným závitem o rozměru 5,0 x 60 mm) do integrovaných PVC kotvících páسů - v závislosti na statických požadavcích. Oplechování atiky zajišťuje zákazník.

Poznámka: Při teplotách $\geq 25^{\circ}\text{C}$ může být povrch Austrotherm Atikových prvků měkký, a proto je třeba se vyvarovat bodovému zatížení. To může způsobit důlky na ploše atikového prvku. Austrotherm Atikové prvky mají povrch odolný vůči povětrnostním vlivům, ale nejsou určeny k mechanickému zatěžování. Austrotherm Atikové prvky mají na horní straně standardně minimální spád 3°. Lepení na podklad stejně jako lepení spojů musí proběhnout celoplošně. S PU pěnou (např. Murexin Energy Foam) nebo speciálními lepidly doporučenými společností Austrotherm (např. Baumit SupraFix) může být atikový prvek upevněn na podklady jako beton, bitumenové parozábrany a dřevo. Lepení pomocí standardních lepicích hmot lze provádět pouze na betonový podklad.

* Austrotherm PU-Stoßfugenkleber / PU lepidlo na spoje nebo ekvivalentní dodávané Austrotherm PU lepidlo.